

DIMENSIUNI EXPERIMENTALE ALE NIVELULUI DE PREGĂTIRE, FORMARE A CADRELOR DIDACTICE PENTRU IMPLICARE ÎN ACTIVITĂȚILE DE RECUPERARE A COPIILOR CU DEFICIENȚE MINTALE

Oleg ABABII

Complexul-Pilot de Pedagogie Curativă „Orfeu”

Recuperarea prin educație a copiilor cu deficiențe mintale, inclusiv severe, poate înregistra eficiență înaltă, dacă vor fi corect selectate și formate cadrele didactice. Rezultatele implementării formării organizate a resurselor umane în problema recuperării sunt demonstrate prin schimbarea pozitivă a multor criterii de evaluare: o creștere a coeficientului intelectual, profesorii au devenit mult mai răbdători, mai încrezuți în ceea ce fac, urmăresc acțiunile dar și retrăirile copiilor, sunt mult mai sensibili, sinceri cu cei din jur, nu permit conflictele și găsesc soluții de compromis, majoritatea sunt motivați la succes, au devenit mai toleranți, a diminuat agresivitatea, s-au redus atitudinile rigide, au crescut atitudinile comunicative și organizatorice, a devenit populară colaborarea și relația prietenoasă cu colegii, majoritatea resurselor umane (100%) au un comportament flexibil, vin în susținerea copiilor pe parcursul tuturor acțiunilor recuperatorii, sunt mândri de rezultatele realizate în CPPC „Orfeu”. Pentru verificarea nivelului de dezvoltare a acestor formațiuni la cadrele didactice selectate pentru activitatea cu copiii cu deficiențe mintale, inclusiv severe, a fost efectuată o eșantionare simplă după principiul aliator. Eșantionul este constituit din 32 de cadre didactice, care au fost supuse testării pentru activitatea în Complexul-Pilot de Pedagogie Curativă „Orfeu”. A fost descris impactul creșterii nivelului de profesionalism al cadrelor didactice în urma formării specializate asupra eficientizării calității recuperării copiilor cu DM, inclusiv severe.

Cuvinte-cheie: managementul recuperării, recuperare prin educație, formarea cadrelor didactice, copii cu deficiențe mintale, inclusiv severe, pedagogia curativă de alternative, testare.

EXPERIMENTAL DIMENSIONS OF THE LEVEL OF EDUCATION, TEACHER TRAINING FOR INVOLVEMENT IN THE RECOVERY OF CHILDREN WITH MENTAL DISABILITIES

Recovery through education of children with mental disabilities, including severe high efficiency can register, if they are properly selected and formed teachers. Results implement fully the formation of organized human resources issue recovery is demonstrated by the positive change of several criteria: growth coefficient intellectual, teachers have become more patient, more confident in what they do, pursue actions and recollections children are much sensitive, honest people around, do not allow conflicts and find compromises, are most motivated to success have become more tolerant, decreased aggression, reduced or attitudes rigid rose attitudes communicative and organizational became popular collaboration and friendly relationship with colleagues, most human resources (100%) have a flexible behavior, come in support of children during all rehabilitation actions are proud of the results achieved CPCE "Orpheus". To check the development of these formations to teachers selected to work with children with mental disabilities, including severe sampling was performed simple principle ally. The sample comprises 32 teachers who were tested for activity in Complex Pilot for Curative Education "Orpheus". It described the impact of increasing professionalism of teachers from specialized training on quality efficient recovery of mentally disabled children, including severe, including severe.

Keywords: recovery management, retrieval through education, teacher training, children with mental disorders, including severe curative, pedagogy of alternative, testing.

Introducere

Succesul recuperării copiilor cu deficiențe mintale (în continuare – DM) depinde în mare măsură de resursele umane implicate în acest proces. De aceea, o mare atenție în procesul de promovare a managementului recuperării a fost acordată anume resurselor umane care sunt ocupate în procesul de recuperare a copiilor cu DM. A fost dovedit că nivelul de pregătire a resurselor umane (cadrelor didactice) în activitatea cu copiii cu DM este condiția prioritară a managementului de succes în procesul recuperării. Abordând diferențiat aplicarea sistemului de activități și programe recomandate, accentul se pune pe capacitățile individuale și pe particularitățile de dezvoltare a copiilor din clasă. Activitatea recuperatorie/corecțională se desfășoară sub formă de activități frontale, individuale și în grupuri; durata lecțiilor și a pauzelor se stabilește ținându-se cont de particularitățile psihofizice ale copiilor. Activitățile recuperatorii/corecționale sunt concepute structural în baza activității intuitive concrete și aplicative a elevilor, care include un număr sporit de momente și procedee de joc și sunt realizate de către profesor prin implicarea întregului sistem de exerciții și tehnologii compensativ-adaptive [1].

Dimensiuni experimentale

Suntem convinși că managementul recuperării copiilor cu DM poate înregistra eficiență înaltă, dacă vor fi corect *selectate și formate cadrele didactice în domeniul pedagogiei curative de alternativă*. Pentru atingerea unui nivel înalt al calității recuperării, un profesor, educator al copilului cu dizabilități mintale, inclusiv severe, trebuie să posede toleranță și empatie; flexibilitate a gândirii și creativitate; măiestrie profesională; grad înalt de conștiinciozitate; motivație de succes; competențe comunicative și de profilaxie a conflictelor etc. Pentru verificarea nivelului de dezvoltare a acestor formațiuni la cadrele didactice selectate pentru activitatea cu copiii cu DM a fost efectuată o eșantionare simplă după principiul aleator. Eșantionul este constituit din 32 de cadre didactice, care au fost supuse testării pentru activitatea în Complexul-Pilot de Pedagogie Curativă „Orfeu” (în continuare – CPPC), care „are misiunea de bază de a oferi servicii adecvate copiilor cu deficiențe mintale, respectându-le drepturile și oferindu-le posibilitatea de a-și dezvolta propriul potențial, în vederea integrării acestora din punct de vedere educațional, sociocultural și economic, de a-i ajuta să trăiască cu demnitate ca cetățeni cu drepturi depline și de a face remarcată contribuția lor la viața social” [2]. Experimentul de constatare prevede colectarea datelor despre nivelul de pregătire a pedagogilor prin Testul „*Matricele progresive standard*” [3], care oferă posibilitatea de evaluare a nivelului de inteligență a acestora. În Figura 1 este prezentat nivelul de inteligență a cadrelor didactice până la începutul activității în CPPC:

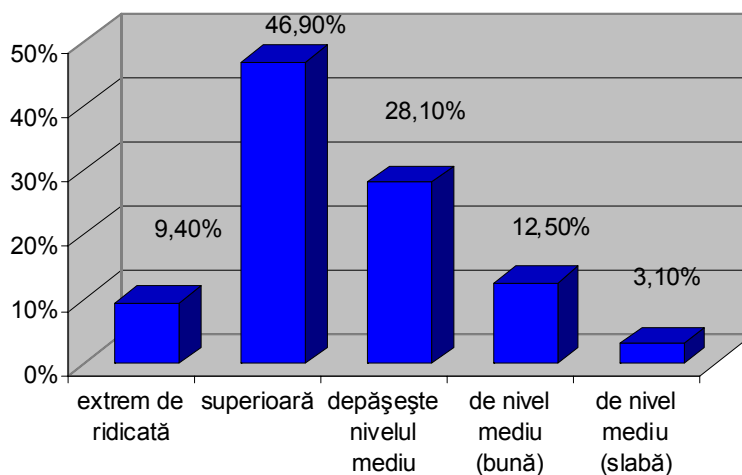


Fig.1. Nivelul de inteligență a cadrelor didactice.

Rezultatele demonstrează că 46,9% (15) din profesori au un IQ (coeficient intelectual) între 120 și 140, fiind dotați cu o inteligență superioară. Pentru 28,1% (9) s-a înregistrat o inteligență ce depășește nivelul mediu, coeficientul intelectual (IQ) variind între 110 și 118. La fel, putem constata că 12,5% (4) din profesori posedă o inteligență de nivel mediu (bună), unde IQ variază între 102 și 108. O inteligență ridicată s-a înregistrat pentru 9,4% (3) din profesori, coeficientul intelectual variind între 156 și 174. Și doar 3,1% (1) posedă o inteligență de nivel mediu (slabă), astfel coeficientul intelectual (IQ) fiind egal cu 99.

Selectarea cadrelor a prevăzut și acumularea datelor cu ajutorul *Chestionarului „Care este potențialul creativ al Dvs.?”* [4]. Acest instrument a fost utilizat în scopul de a cunoaște potențialul creativ al profesorilor. Pedagogii citesc afirmațiile și bifează una dintre coloanele din partea dreaptă pentru a indica dacă acestea caracterizează întotdeauna, deseori, uneori, rar sau niciodată personalitatea lor în abordări și rezolvarea problemelor.

În momentul în care avem punctajul pentru fiecare răspuns, se sumează și se obține astfel punctajul total pentru fiecare dintre cele trei secțiuni: A (Personalitatea mea); B (Abordarea mea în rezolvarea problemelor); și C (Mediul meu de lucru). În final se sumează A+B+C pentru a afla punctajul total al potențialului creativ. Conform grilei se analizează rezultatele obținute.

Rezultatele obținute au fost împărțite în 9 intervale, care relevă amplitudinea, frecvența absolută și cea cumulată la patru aspecte de bază: A – personalitatea; B – rezolvarea de probleme; C – mediul meu de lucru; ABC – potențialul creativ. Datele sunt ilustrate în Tabelul ce urmează.

Tabel 1

Potențialul creativ al cadrelor didactice

A			B			C			A+B+C		
Personalitatea			Rezolvarea de probleme			Mediul meu de lucru			Potențialul creativ		
A	F.a	F.c	A	F.a	F.c	A	F.a	F.c	A	F.a	F.c
38-39	0	0	38-39	0	0	38-39	0	0	112-118	0	0
40-41	3	3	40-41	3	3	40-41	1	1	119-125	2	2
42-43	6	9	42-43	13	16	42-43	4	5	126-132	8	10
44-45	3	12	44-45	7	23	44-45	8	13	133-139	6	16
46-47	4	16	46-47	1	24	46-47	5	18	140-146	6	22
48-49	3	19	48-49	3	27	48-49	0	18	147-153	6	28
50-51	7	26	50-51	1	28	50-51	4	22	154-160	2	30
52-53	1	27	52-53	3	31	52-53	4	26	161-167	1	31
54-59	5	32	54-59	1	32	54-59	6	32	168-176	1	32

* Notă: A – amplitudinea; F.a – frecvența absolută; F.c – frecvența cumulată.

Totodată, demonstrăm acest potențial în Figura 2.

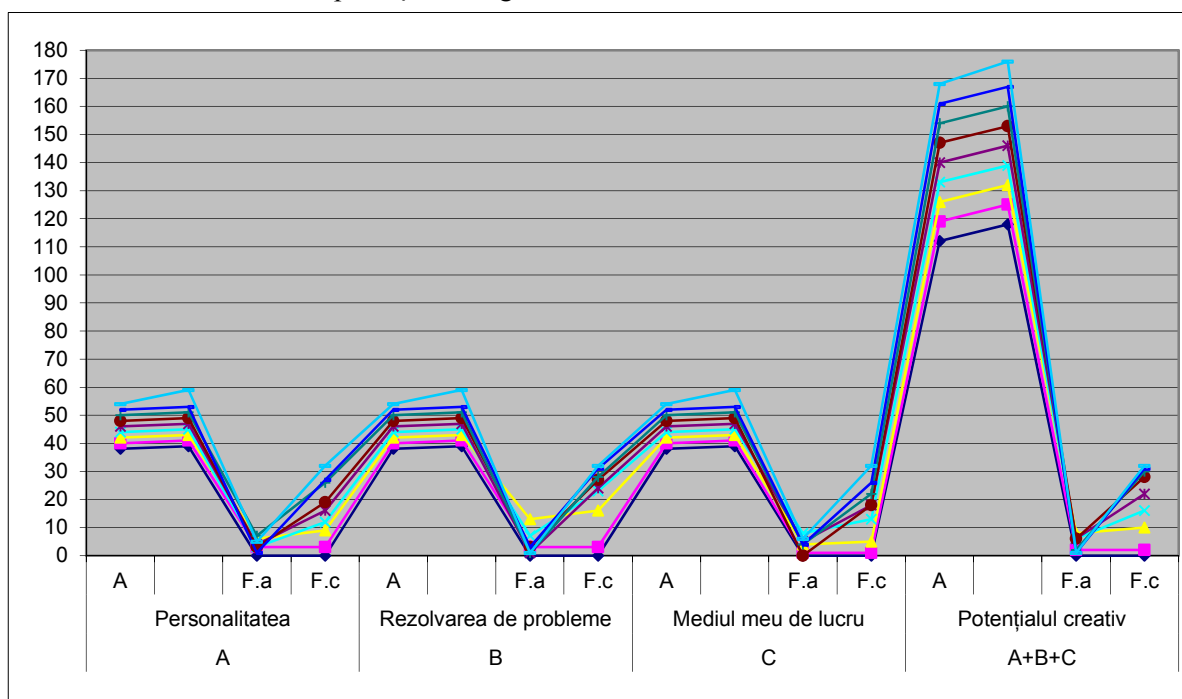


Fig.2. Potențialul creativ al cadrelor didactice.

Rezultatele prezentate arată că la scala A 100% din profesori s-au plasat între punctajul 38 și 59, ceea ce denotă că pentru ei este caracteristic un potențial creativ mediu, fiind sufocat de blocaje interioare, încordare/stresuri, anxietate. Niciun subiect nu a obținut nivel înalt al creativității, fiind lipsit de blocaje și deschis spre creație.

Rezultatele atitudinii în rezolvarea problemelor se plasează între 38 și 59 puncte, ceea ce demonstrează un stil rigid, care conduce la decizii pripite, soluții învechite și, respectiv, lipsite de creativitate, care se bazează pe soluții utilizate în trecut pentru probleme similare. Niciun subiect nu s-a plasat între punctajul 60 și 80, ilustrând o abordare creativă deschisă. Referitor la scala C (*Sfera mea de activitate*), putem conchide că activitatea cu copiii cu DM este un mediu dificil și complicat de lucru pentru realizarea potențialului creativ. Astfel, sumarea și obținerea punctajului total pentru fiecare dintre cele trei secțiuni: A (Personalitatea mea); B (Abordarea mea în rezolvarea problemelor) și C (Sfera mea de activitate sau Mediul meu de lucru)

atestă că toți subiecții au acumulat un punctaj care variază între 112 și 176 de puncte – ABC, potențial creativ mediu, bun, aproape de conștient, dar reținut din cauza dificultăților caracteristice activității.

O altă metodă folosită pentru selectarea cadrelor didactice a fost „Aptitudinile comunicative și organizatorice” (COS-2) [5]. Rezultatele aptitudinilor comunicative și organizatorice ale cadrelor didactice sunt prezentate în Figura 3.

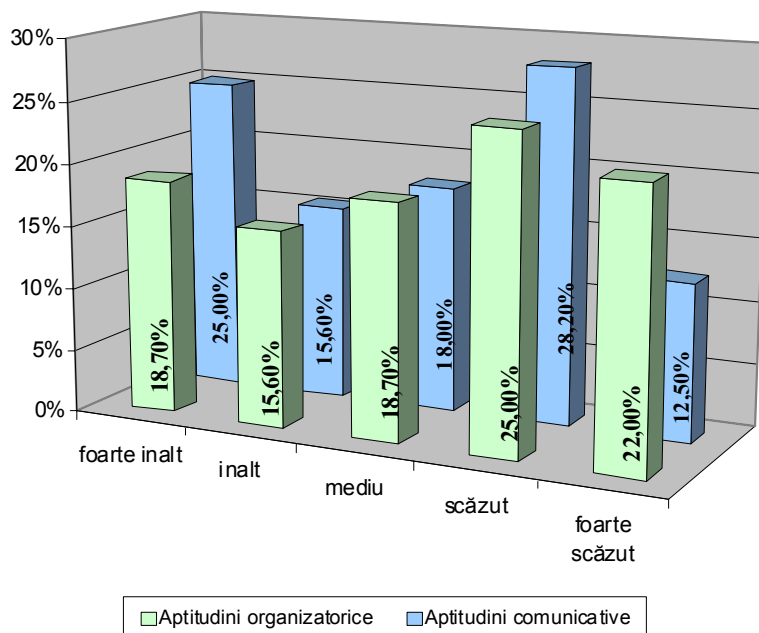


Fig.3. Nivelul de manifestare a aptitudinilor comunicative și organizatorice.

Constatăm că 25,0% din profesori posedă un nivel foarte înalt al aptitudinilor comunicative, iar coeficientul de evaluare a aptitudinilor comunicative (K) variază între 1,00 și 0,80. La 18,7% din subiecți sunt stabilite aptitudini organizatorice înalte cu coeficientul de evaluare între 0,95 și 0,85. Persoanele date simt nevoia în activitatea de comunicare și organizare, se orientează ușor în situații dificile, se comportă firesc într-un colectiv nou, într-o situație dificilă preferă să ia decizii de sine stătător. Își apără părerea proprie și obțin ca ele să fie acceptate de către cei din jur, sunt în stare să învelescască o companie nouă, le place să organizeze diferite jocuri, activități, sunt insistenți în activitățile pe care le preferă, singuri caută așa activități care le-ar satisface necesitățile lor comunicative și organizatorice. Dintre cei cercetați 28,1% posedă un nivel scăzut de manifestare a aptitudinilor comunicative (K=0,55-0,50) și 25,0% (8) – a aptitudinilor organizatorice (K=0,65-0,60). Ei nu tind spre comunicare, sunt timizi într-o companie nouă, colectiv nou, preferă să petreacă timpul în singurătate, întâmpină greutăți la instalarea unor noi contacte cu oamenii și în fața unui auditoriu, se orientează cu greu într-o situație necunoscută, nu-și apără părerea proprie, nu manifestă inițiativă în activitatea socială, în majoritatea situațiilor evită acceptarea soluțiilor proprii. Am stabilit că 12,5% din profesori dispun de un nivel foarte scăzut al aptitudinilor comunicative, unde coeficientul aptitudinilor comunicative (K) variază între 0,45 și 0,30 și 22,0% din profesori dispun de un nivel foarte scăzut al aptitudinilor organizatorice (K=0,55-0,25).

Deosebit de informativă s-a prezentat și metoda diagnosticării personalității cadrelor didactice la motivația succesului [6]. Suma punctelor obținute ne indică: de la 1 la 10 puncte – motivație joasă a succesului; de la 11 la 16 puncte – nivel mediu al motivației; de la 17 la 20 puncte – nivel moderat înalt al motivației; mai mult de 21 puncte – nivel extrem de ridicat al motivației. Rezultatele testelor „Motivația față de succes”, „Motivația evitării insuccesului” și „Gătița pentru risc” sunt ilustrate în Figura 4.

Din Figura 4 observăm că un nivel extrem de ridicat al motivației față de succes posedă 15 (46,9%) profesori; iar pentru 11 (34,4%) este caracteristic un nivel moderat înalt. La fel, o motivație a succesului cu nivel mediu s-a înregistrat la 6 (18,7%) profesori.

În ceea ce privește motivația insuccesului, s-a constatat că 4 (12,5%) profesori posedă un nivel extrem de ridicat; 12 (37,5%) – un nivel înalt; 14 (43,8%) – un nivel mediu al motivației față de insucces și 2 (6,2%) din ei – un nivel jos. Referitor la motivația riscului, s-a constatat că 84,4% (27) au un nivel mediu, iar 4 (12,5%) au o tendință spre risc.

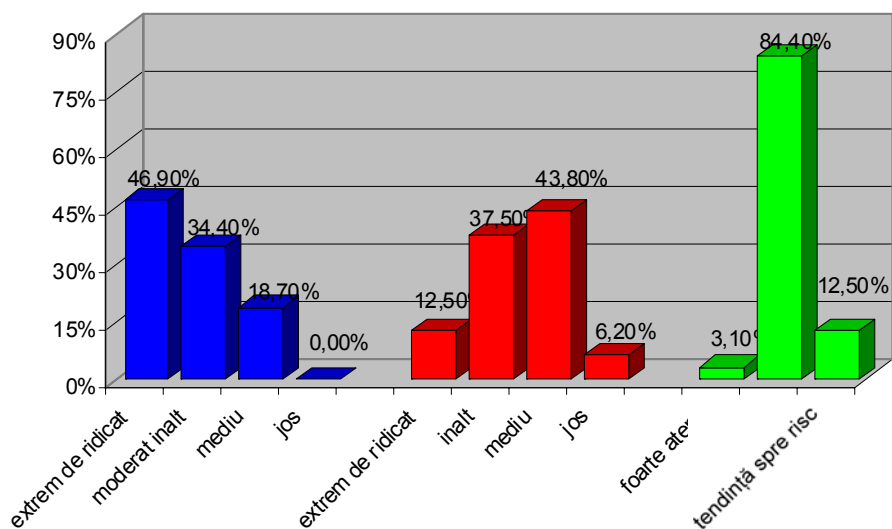


Fig.4. Nivelul motivației succesului, insuccesului și riscului.

În complexul de diagnosticare a fost folosit testul „Sunteți tolerant cu ceilalți?”.

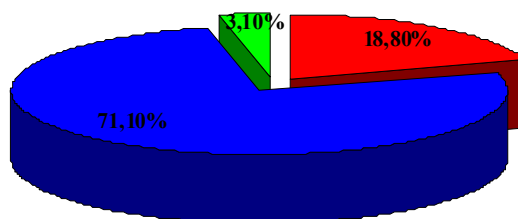


Fig.5. Sunteți toleranți cu ceilalți.

Din Figura 5 constatăm că 71,1% din profesori sunt persoane tolerante, capabile să înțeleagă punctele de vedere diferite de ale lor, le place să compare ideile lor cu ale altora. Chiar dacă discuțiile sunt foarte stimulante, ei încearcă să nu fie prea agresivi. Însă, în fața ignoranței și a mitocăniei, suplețea lor se diminuează, situație în care nu ezită să spună adevărul celor care-i rănesc sau inoportunează. 18,8% s-au plasat între punctajul de la 15 la 10 puncte. Acești subiecți sunt dotați cu o mare flexibilitate mintală și detestă atitudinile rigide. De aceea, respectă gândurile și comportamentele diferite de ale lor, cu condiția ca ele să nu atenteze la libertatea lor, situație în care se văd nevoiți să intervină cu tact. Răbdarea lor este superioară celei medii. S-a stabilit că 3,1% din profesori au acumulat punctajul în intervalul de la 4 la 0 puncte. Aceste persoane au idei foarte precise, pe care le apără cu vigoare, chiar atunci când nu este necesar. De asemenea, sunt foarte intransigente. Nu se „sint bine” când discută cu cineva care nu are aceeași părere ca și a lor. Încearcă întotdeauna să-și impună punctul de vedere, oricare ar fi circumstanțele sau atmosfera. Comportamentul acestor persoane rareori trezește simpatie.

În activitatea cu copiii cu DMS o mare însemnătate are *empatia ca aptitudine a pedagogului* [7]. În Figura 6 sunt prezentate rezultatele evaluării nivelului de empatie.

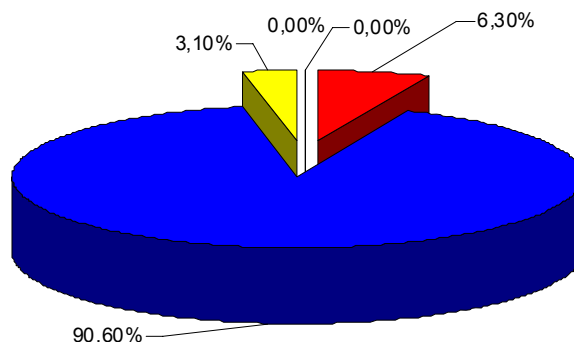


Fig.6. Nivelul de empatie.

Majoritatea profesorilor – 29 (90,6%) – sunt în general atenți, încearcă să înțeleagă mai mult decât s-a spus prin cuvinte, însă la o destăinuire excesivă a unei persoane își pierd răbdarea. Preferă să-și impună punctele de vedere nu prea delicat, deoarece nu sunt încrezuți că ele vor fi acceptate. La fel, ei urmăresc mai mult acțiunile, nu însă retrăirile persoanei. În relațiile interpersonale sunt mai mult înclinați să judece pe ceilalți după faptele lor, decât să aibă încredere în interesele proprii. Le este greu să prognozeze dezvoltarea relațiilor dintre oameni, de aceea uneori acțiunile lor sunt pentru ei neașteptate. Nu au libertatea simțurilor și aceasta îi încurcă la perceperea oamenilor; doar 6,3% din profesori posedă un nivel înalt al empatiei. Sunt sensibili la necesitățile și problemele celor din jur, mărinimoși, apti de a ierta, sinceri față de ceilalți. La fel, sunt niște persoane emoționale, comunicabile, ușor găsesc limbă comună. Încearcă să nu permită conflicte și găsesc soluții de compromis. Ușor trec peste critica în adresa lor. Preferă să lucreze cu oamenii decât în singurătate. Ei mereu au nevoie de acordul social pentru acțiunile lor. În pofida faptului că la calitățile enumerate mai sus ei nu tot timpul sunt organizați în lucrul minuțios și precis, ușor pot să-și piardă echilibrul.

În cercetare a fost folosită și metoda de studiere a strategiei de rezolvare a conflictului (autor K. Thomas) [8], care identifică strategii de rezolvare a conflictului la care recurg profesorii. Strategiile de rezolvare a conflictului sunt reprezentate în Figura 7:

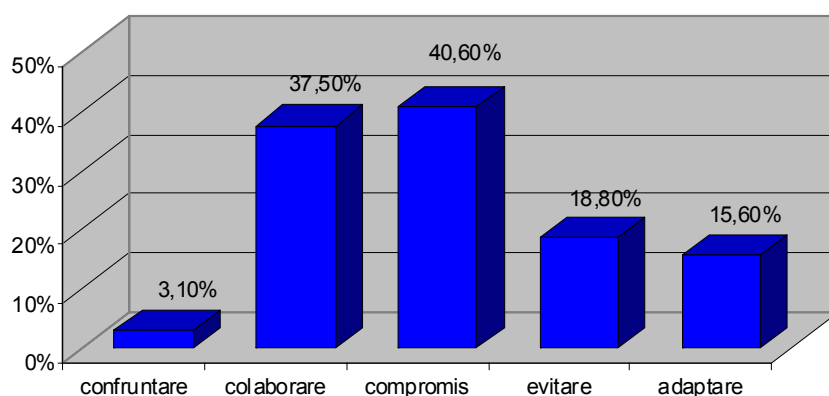


Fig.7. Strategiile de rezolvare a conflictului.

Cel mai frecvent întâlnită strategie de rezolvare a conflictului îl reprezintă compromisul – 40,6% (13). Persoanele date sunt interesate de scopurile personale în aceeași măsură, dar și de relațiile cu ceilalți. Ei renunță practic parțial la scopurile lor convingând cealaltă parte să procedeze la fel. Soluția acestor persoane într-o situație de conflict este ca fiecare parte implicată să câștige ceva. Pentru a ajunge la o înțelegere, sunt capabile să renunțe parțial la scopurile și relațiile lor. S-a constatat că este foarte populară colaborarea – 37,5% (12), ceea ce presupune găsirea acelei alternative ce corespunde în egală măsură intereselor ambelor părți. Aceste persoane găsesc în conflicte probleme ce trebuie soluționate și caută soluții care să satisfacă atât interesele personale, cât și relațiile interpersonale. După cum observăm, 18,8% (6) din profesori folosesc ca modalitate de rezolvare a conflictelor evitarea. Persoanele care recurg la această strategie se străduiesc să evite persoanele care creează conflicte. Dintre acestea, 15,6% (5) utilizează adaptarea. Persoanele date renunță la interesele proprii în favoarea celorlalți, la scopurile personale pentru a menține sau păstra o relație cu cineva. De asemenea, ele cred că conflictele ar trebui evitate în favoarea armoniei. Numai 3,1% (1) din profesori recurg la confruntare într-o situație de conflict. Persoanele respective tind să-și satisfacă sau să-și realizeze interesele proprii în dauna celorlalți. Cei care utilizează această strategie încearcă să-și domine adversarii până îi face să accepte soluția lor într-o situație de conflict. Ei caută să-și atingă țelurile cu orice preț, iar relațiile interpersonale au o importanță minimă.

Chestionarul P.F.16 Cattell a fost utilizat în scopul identificării unor trăsături specifice de personalitate a profesorilor. În scopul identificării unor trăsături specifice de personalitate a cadrelor didactice pentru o reprezentare vizuală a fost construit grafic profilul personalității cadrelor didactice (Fig.8):

Analiza profilului personalității cadrelor didactice s-a efectuat ținându-se cont de anumite blocuri esențiale de informație: capacitățile intelectuale (B, M, Q₁); particularitățile afectiv-volitive (C, G, I, O, Q₃, Q₄); abilitățile de comunicare (A, H, F, E, Q₂, N, L).

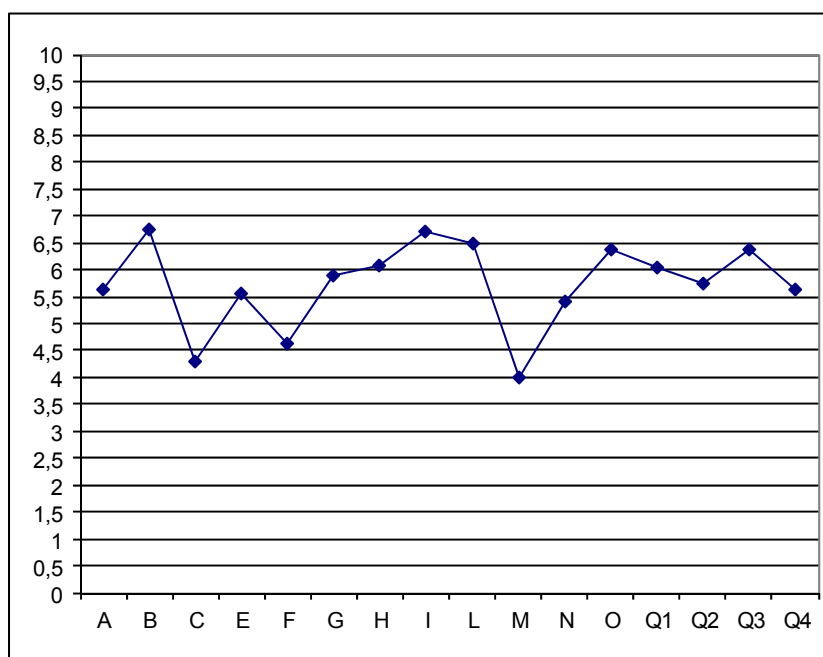


Fig.8. Profilului personalității cadrelor didactice.

Capacitățile intelectuale. Profesorii sunt dotați cu o inteligență relativ înaltă ($B=6,8$); dispun de o gândire abstractă, erudiție, posedă aptitudinea de a utiliza material verbal și simbolic, sunt practici, mai puțin creativi ($M=4,0$); conservațiști cu tendință spre radicalism ($Q_1=6,0$).

Sfera emoțional-volitivă este caracterizată de o stabilitate emoțională scăzută ($C=4,3$); responsabili ($G=5,9$); sunt emoțional-senzitivi, dependenți, tandri, sentimentali, creduli, necesită susținere, într-o măsură mai mare sunt supuși influenței mediului extern ($I=6,7$); cu un nivel mediu de anxietate ($O=6,4$); autocontrol dezvoltat în raporturi sociale ($Q_3=6,4$); nivel mediu de tensionare ($Q_4=5,6$).

Însușirile comunicative și de relație au tendințe spre exteriorizare, transparență, conlucrare, de asemenea sunt gata pentru colaborare ($A=5,6$); posedă activism, curaj social ($H=6,1$); totodată sunt rezervați ($F=4,6$); echilibru între supunere și dominare ($E=5,6$); la fel echilibru între dependență și independență ($Q_2=5,8$); sunt tacticoși în comunicare ($N=5,4$); atenți în acțiunile lor, suspicioși, demonstrând mecanisme de apărare și tensiune internă ($L=6,5$).

Informativă în situațiile cercetării managementului educațional este *metoda de diagnosticare a relațiilor interpersonale* (autor T.Leary) [9]. Ea permite să determinăm reprezentările subiectului despre sine și Eu – „ideal”. Cu ajutorul acestei metode se evidențiază tipul dominant de atitudine față de oameni în autoaprecierea reciprocă. În cercetarea relațiilor interpersonale se folosesc cel mai des doi factori: „dominare-subordonare” și „prietenie-agresivitate”.

Chestionarul conține 128 de opinii de apreciere, la fiecare din cele 8 tipuri de relații – 16 puncte, reglementate după intensitatea ascendentă. Metoda este construită astfel, încât opinia îndreptată spre evidențierea oricărui tip de relație este așezată după o imagine deosebită: ele sunt grupate câte patru și se repetă după o anumită perioadă. La interpretare se adună numărul fiecărui tip de relație. Cu ajutorul cheii din chestionar se face totalizarea punctelor. Metoda poate fi aplicată individual sau în grup.

Administrarea metodică de diagnosticare a relațiilor interpersonale a demonstrat rezultatele prezentate în Figura 9.

Analiza cantitativă a rezultatelor demonstrează că la 90,62% (29) ($M=11,8$) din profesori predomină octanta VIII (tipul altruist), ceea ce denotă că persoanele date sunt delicate, responsabile, arată dorința de a-i ajuta pe cei din jur, îi încurajează, țin sub tutelă pe cei ce-i înconjoară, manifestă sentimentul de părinte, dar arată și tendința de mascare. Octanta VII (tipul prietenos, cooperant) domină la 68,75% (22) ($M=9,9$), ceea ce indică faptul că persoanele respective tind către o colaborare strânsă, către relații prietenoase cu cei din jur, sunt binevoitoare, nu creează probleme, la fel sunt energice, entuziaste, conștiincioase, prietenoase cu toți oamenii, interesele altora sunt mai presus decât cele personale, doresc să fie bune cu toții, să atragă atenția

tuturor, sunt preocupate permanent de a afla atitudinea celorlalți față de ele, țin cont de părerea majorității, fac compromisuri. La 56,25% (18) ($M=9,2$) din profesori dominantă este octanta V (tipul supus (timid)), care reflectă particularități ale relațiilor interpersonale, ca: modestie, timiditate, înclinația de a lua asupra sa îndeplinirea obligațiilor străine. Se supun oricui, mai ales liderului. Supunerea este totală, sentimentul vinovăției e foarte ridicat, autodistrugere. Pentru 53,12% (17) ($M=8,9$) este caracteristică octanta I (tipul autoritar). Aceste persoane nu suportă critica, supraapreciază capacitățile personale, aplică stilul didactic de opinii, simt necesitatea imperativă de a comanda pe alții, sunt dominante, dictatori. Totdeauna impun altora să procedeze așa cum cred ele, contează numai părerea lor. La 50% (16) ($M=8,4$) predomină octanta III (tipul agresiv). Persoanele respective manifestă încăpățănare, irascibilitate, sunt dușmănoase, neprietenoase, brutale, îi învinovătesc pe toți dacă nu pot dobândi ceea ce doresc.

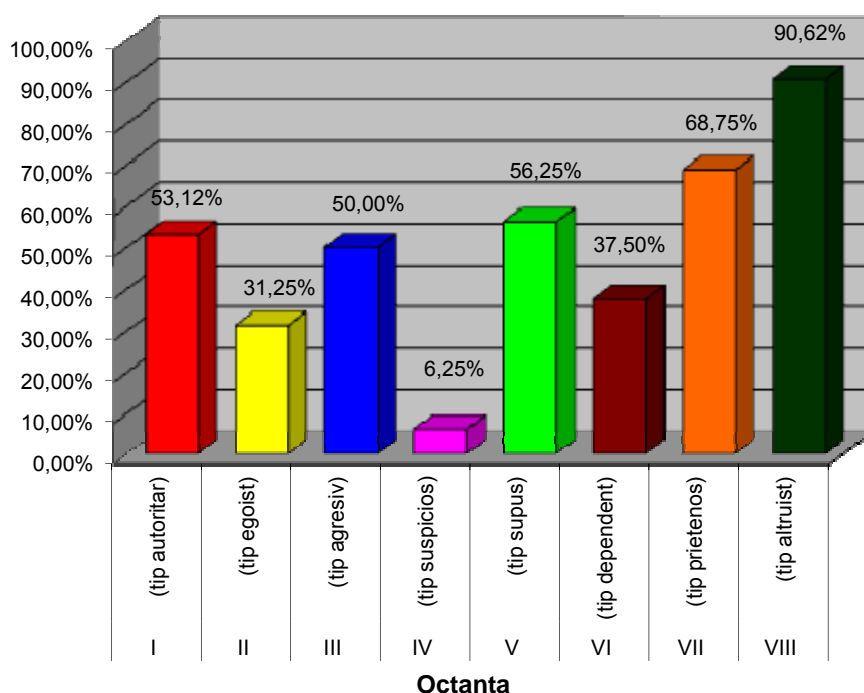


Fig.9. Relațiile interpersonale ale cadrelor didactice.

Octanta VI (tipul dependent) domină la 37,5% (12) ($M=8,2$) din profesori: arată superconformitate, dependență totală de opiniile celor din jur, sunt neîncrezători în sine, neliniștiți, îngrijorați, nu se iubesc pe sine din cauza că se tem de toți, sunt receptivi la problemele celor din jur. La 31,25% (10) ($M=7,6$) dominantă este octanta II (tipul egoist), ceea ce demonstrează că persoanele respective tind să devină lideri, manifestând tendința de a-i domina pe cei care îi înconjoară, de a avea o părere deosebită în comparație cu ceilalți, sunt independente. Doar la 6,25% (2) ($M=4,9$) din profesori predomină octanta IV (tipul suspicios (sceptic)): manifestă bază reală de analiză a faptelor, scepticismul și nonconformismul crește, se transformă într-un mod de relații cu mediul înconjurător, sunt foarte supărători. De asemenea, ei manifestă neîncredere cu înclinații către critică, nemulțumire de ceea ce-i înconjoară, suspiciune.

Rezultatele implementării formării organizate a resurselor umane în problema recuperării sunt demonstrate prin schimbarea pozitivă a multor criterii de evaluare. În acest context, am stabilit o creștere a coeficientului intelectual în aria cunoașterii acțiunilor de recuperare și, îndeosebi, a copiilor cu DM. Profesorii au devenit mult mai răbdători, mult mai încrezuți în ceea ce fac, sunt încrezuți că vor fi acceptați de copii și colegi, urmăresc acțiunile dar și retrăirile copiilor, sunt mult mai sensibili, sinceri cu cei din jur, nu permit conflictele și găsesc soluții de compromis, majoritatea sunt motivați la succes, au devenit mai toleranți. La cadrele didactice a diminuat agresivitatea, s-au redus atitudinile rigide, au crescut atitudinile comunicative și organizatorice, a devenit populară colaborarea și relația prietenoasă cu colegii. Majoritatea resurselor umane (100%) au un comportament flexibil, vin în susținerea copiilor pe parcursul tuturor acțiunilor recuperatorii, sunt mândre de rezultatele realizate în CPPC „Orfeu”.

Rezultatele obținute demonstrează că cadrele didactice au nevoie de formare suplimentară pentru organizarea activităților de recuperare a copiilor cu DM. A fost propus un șir de condiții de organizare a formării cadrelor didactice.

În rezultatul formărilor profesionale specializate, activităților organizate în colectiv, au obținut gradul didactic superior – 2, gradul didactic I – 10, gradul didactic II – 21 de cadre didactice din CPPC. Cadrele didactice sunt premiate la diferite concursuri. De exemplu, în anul 2016 profesoara de muzică (terapie muzicală) din CPPC „Orfeu” a fost desemnată laureat al concursului „Pedagogul anului – 2016”, ediția XII, categoria „Profesorul anului” – diplomă de gradul III [11].

Cadrele didactice din CPPC au participat la diverse *conferințe științifico-practice*, naționale și internaționale.

Creșterea nivelului de profesionalism al cadrelor didactice în urma formării specializate este atestată și de Diploma de excelență cu care orchestra școlară a fost menționată la Festivalul Internațional „Copil ca tine sunt și eu”, ediția a XII-a, 27 mai 2016, Simeria (Romania) etc. [12].

Eficientizarea managementului acțiunilor de recuperare și includere a copiilor cu deficiențe mintale, inclusiv severe, în instituții de alternativă cere o nouă metodologie de formare a resurselor umane competente pentru realizarea activităților de recuperare.

Referințe:

1. ANDRONACHE, N., DANII, A., BUCUN, N. ș.a. *Bazele curriculare și standardele învățământului special*. Chișinău: Pontos, 2002, p.70.
2. ABABII, O., DANII, A. Implementarea terapierilor complexe de educație recuperatorie a copiilor cu CES”. În: *Materialele Conferinței internaționale „Școala modernă: provocări și oportunități”*. Ministerul Educației al Republicii Moldova, Institutul de Științe ale Educației. Chișinău: Cavaioli SRL, 2015, p.437-439.
3. АНАСТАЗИ, А., УРБИНА, С. *Психологическое тестирование*, СПб: Питер, 2007, с.325.
4. РОГОВ, Е.И. *Настольная книга практического психолога*. Книга 2. Москва, 2001, с.429.
5. РАЙГОРОДСКИЙ, Д.Я. *Практическая психодиагностика: методики и тесты*. Самара: Издательский дом «Бахрах-М», 2001, с.581.
6. *Ibidem*, p.626.
7. ДЕРМАНОВА, И.Б. *Диагностика эмоционально-нравственного развития*. – СПб., 2002, с.114.
8. РАЙГОРОДСКИЙ, Д.Я. *Op.cit.*, p.470.
9. *Ibidem*, p.480.
10. *Ibidem*, p.240.
11. http://www.disability-apei-orfeu.md/DiplomeMentiuni/diploma_gradul_iii_pedagogul_anului_2016_001.jpg (Accesat: 30.05.2016).
12. http://disability-apei-orfeu.md/DiplomeMentiuni/DSC_0568.jpg (Accesat: 30.06.2016).

Prezentat la 15.06.2016